

Cómo Puede Ayudar Ud

Todos tenemos un interés en los esfuerzos para mantener a California a salvo de la Palomilla Europea del Racimo de la Vid (Uva) (European Grapevine Moth—EGVM) y otras plagas y enfermedades nocivas que podrían afectar negativamente nuestros cultivos agrícolas, medio ambiente y calidad de vida.

Así que considerando eso:

- ✦ No transporte ni envíe por correo frutas o plantas a California, a menos que los inspectores agrícolas las hayan aprobado de antemano. Las plagas pueden escabullirse en plantas, verduras y frutas que no sean inspeccionadas.
- ✦ Coopere con las restricciones y reglas de cuarentena que se hayan puesto en vigor, incluyendo el mantener las verduras y frutas que cultive, en su propiedad. A usted se le va a notificar sobre las cuarentenas que se establezcan en su área.
- ✦ Permita el acceso de trabajadores agrícolas autorizados a su propiedad para inspeccionar frutas, plantas y trampas, a fin de detectar si existe una infestación de EGVM.
- ✦ Si usted tiene material, huésped o equipo de cultivo de un área infestada con EGVM, siga los reglamentos para evitar la propagación artificial de esta plaga. Nunca saque fruta huésped fresca de su propiedad cuando su área esté en cuarentena — usted podría estar transportando a la palomilla de su huerto a un área no infestada.

**AYUDE A PROTEGER LA
AGRICULTURA Y EL MEDIO AMBIENTE
DE CALIFORNIA**

Su Comisionado Agrícola de California es una excelente fuente de información sobre la Palomilla Europea del Racimo de la Vid (Uva) (EGVM).

Para obtener más información, comuníquese con:
www.cdfa.ca.gov/go/reportapestm



Para reportar una plaga sospechosa, por favor llame a la Línea Informativa sobre Plagas del CDFA al:
(800) 491-1899
o visite el siguiente sitio **REPORTA UNA PLAGA:**
www.cdfa.ca.gov/go/reportapest

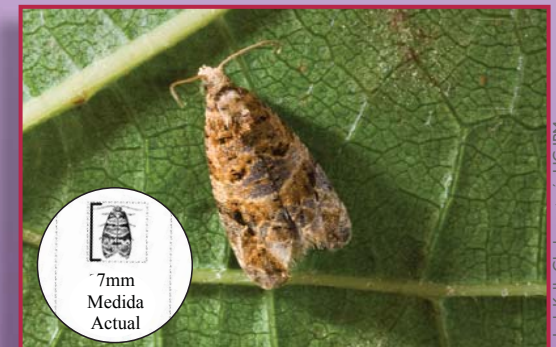
Junio 2010

Comisionados Agrícolas de California
Departamento de Alimentos y Agricultura de California
Departamento de Agricultura de los Estados Unidos

La Palomilla Europea del Racimo de la Vid (Uva) (*Lobesia botrana*)



Jack Kelly Clark, cortesía UC IPM



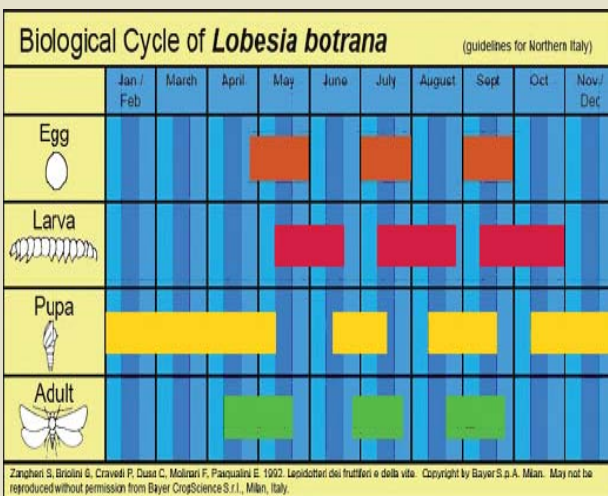
Jack Kelly Clark, cortesía UC IPM

Información General

La Palomilla Europea de la Vid (Uva) (European Grapevine Moth—EGVM), conocida también como Lobesia botrana, se reportó por primera vez en Norteamérica, en los viñedos del Condado de Napa, California, en Septiembre del 2009. La distribución global de esta plaga incluye Europa, el Mediterráneo, el sur de Rusia, Japón, el Medio Oriente, el Cercano Oriente, Chile y el norte y el oeste de África.

La larva de esta palomilla se alimenta primordialmente de las flores y fruta de la vid y de las flores de olivo y romero. A falta de estos huéspedes preferidos, la larva se alimenta de la fruta y/o flores de otras plantas que se localicen en los alrededores, pero no hay reportes de que en ellas lleguen a un nivel tal que pueda causar daños significativos.

La EGVM tiene de 2 a 4 generaciones por año, dependiendo de la temperatura. Larvas de generaciones tardías causan daños económicos porque se alimentan directamente de las uvas maduras.



Cortesía: Bayer CropScience

Es importante detectar y combatir a EGVM mientras sus poblaciones sean todavía pequeñas. El establecimiento de esta peste en California podría tener un impacto significativo en nuestros viñedos y economía agrícola. Las uvas se clasifican segundas en importancia económica entre los productos agrícolas de California.

Las Características que la Identifican

Ciclo Biológico

La palomilla adulta La diminuta palomilla mide 0.25 de pulgada tiene alas de un color canela-crema, con manchas azuladas-grises, marcas café y negras y una extensión de alas de 0.4 a 0.5 de pulgada.



Jack Kelly Clark, cortesía UC IPM

El huevo. Es plano, mide 0.03 de pulgada en diámetro, es de color blancuzco, es puesto individualmente en los racimos de flores en desarrollo en la primavera, y mas tarde en el año es puesto directamente en las uvas.



Jack Kelly Clark, cortesía UC IPM

La larva. Al emerger del huevo, mide 0.04 de pulgada. Luego cuando ha completado su desarrollo tiene un tamaño máximo de 0.5 de pulgada. Las larvas jóvenes son de color blanco cremoso con cabezas negras. Las larvas más maduras son de color canela o amarillento-café, volviéndose de color verde oscuro a marrón a medida que maduran



Jack Kelly Clark, cortesía UC IPM

La pupa. Endurecidas, las pupas son color café y miden de 0.2 a 0.4 de pulgada, y están envueltas en un capullo delgado blancuzco de seda. La transformación a pupa ocurre en lugares protegidos, como una hoja enrollada o bajo la corteza de un árbol. Las pupas de la última generación pasan el invierno como tales y se convierten en palomillas adultas en la primavera.



Jack Kelly Clark, cortesía UC IPM

Daño

Las larvas de la EGVM se alimentan directamente de uvas y de flores de uva. Esto hace que las uvas no puedan venderse debido a estar dañadas, y provoca que la fruta se eche a perder. El establecimiento de la EGVM podría afectar la calidad y la productividad, tanto del cultivo doméstico, como del cultivo comercial de uvas.



Kris Blaser

El Programa de la Palomilla Europea de la Vid (Uva)

El CDFA, junto con los Comisionados Agrícolas de los Condados y el USDA, están colaborando para responder a la amenaza que presenta la EGVM. El objetivo primordial del programa es inspeccionar rápidamente todo el estado para determinar la distribución de la EGVM y evitar su propagación fuera de las áreas infestadas. Una vez que se sepa su distribución, el programa tendrá la información necesaria para determinar los siguientes pasos a seguir

Detección: Las trampas (ilustradas abajo) se están colocando tanto en áreas que se sabe que están infestadas como en áreas posiblemente amenazadas, para que los funcionarios locales, estatales y federales puedan determinar la distribución de la EGVM y tomar las medidas apropiadas para poder controlar las poblaciones de palomillas. Las palomillas que caigan en las trampas serán identificadas en el Centro de Diagnóstico de Plagas de Plantas por científicos del CDFA.



Mark Lubinski, cortesía CDFA

Los esfuerzos para el control: Si se confirma la presencia de la EGVM en una propiedad, a los propietarios se les notifica, y se evalúan opciones de tratamiento.

La cuarentena: Basándose en detecciones confirmadas de la EGVM, que comenzaron en Septiembre del 2009, el CDFA ha establecido en el estado una cuarentena interior para restringir el movimiento de materiales huéspedes de la EGVM y así evitar la propagación de esta plaga.

Mapa. Un mapa del área regulada por el CDFA está disponible en www.cdfa.ca.gov/go/egvmq