

# Piroplasmosis Equina

## Preguntas Frecuentes

### ¿Qué es la piroplasmosis equina (PE)?

Piroplasmosis equina es una enfermedad transmitida por la sangre de los équidos (caballos, burros, mulas y cebras) causadas por uno de dos parásitos protozoarios, *Theileria equi* y *Babesia caballi*.

### ¿Es la PE una enfermedad regulada?

Estados Unidos se considera “libre” de los organismos que causan PE por lo que se cataloga como una enfermedad animal exótica. Cualquier caso positivo debe notificarse a los funcionarios estatales o federales de salud animal.

### ¿Todos los équidos son susceptibles a la PE?

Todos los caballos y otros los équidos son susceptibles a esta enfermedad.

### ¿Pueden los seres humanos contraer PE?

Los seres humanos rara vez son infectados por los organismos causativos de la piroplasmosis equina.

### ¿Cuáles son los signos en un caballo de infección con PE?

Después del período de incubación (tiempo antes del inicio de los signos clínicos) de 5 a 28 días, los signos clínicos pueden incluir fiebre, anemia, color amarillento de las membranas mucosas (ictericia), orina teñida de rojo o marrón oscura y colapso y muerte en los casos graves.

### ¿Puede un caballo ser portador de la enfermedad?

Un caballo que sobrevive a la fase clínica de la enfermedad continúa con el parásito en sus glóbulos rojos. Estos caballos portadores representan un riesgo para la infección de otros caballos. El estrés a causa de participación en carreras, de hacer ejercicios pesados, o haber sido transportados, puede aumentar los niveles de parásitos en la sangre del caballo infectado, lo que aumenta el riesgo de transmisión de la enfermedad.

### ¿Cómo se disemina la PE naturalmente entre caballos?

La transmisión natural se produce cuando una garrapata consume sangre de un caballo infectado y transfiere el parásito a un caballo sano. Una garrapata infectada puede transmitir el parásito a generaciones futuras de garrapatas. En los Estados Unidos existen garrapatas que pueden transmitir los organismos causativos de la enfermedad. También, una yegua preñada que está infectada puede transmitir el organismo a su potro en el útero.

### ¿Cómo se puede transmitir la PE entre caballos por personas?

Las personas pueden transmitir el virus a un caballo sano mediante el uso de sangre o productos sanguíneos infectados, o mediante el uso de utensilios contaminado como agujas, jeringas, instrumentos quirúrgicos, equipos odontológicos, materiales para tatuajes, o cualquier otro equipo.

### ¿Cómo se diagnostica la PE?

La enfermedad es diagnosticada por una prueba serológica (sangre). En los Estados Unidos, pruebas de la piroplasmosis equina se realiza mediante la fijación de complemento (CF) y prueba de ensayos por inmunoabsorción ligados a enzimas (ELISA). Ambas pruebas se utilizan para confirmar la infección ya que una detecta la infección temprano, mientras que la otra detecta una infección crónica.

### ¿Existe algún tratamiento para la PE?

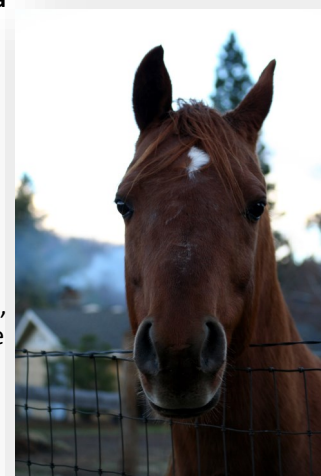
Recientemente se ha desarrollado un tratamiento para tratar infecciones con *Theileria equi*. Los caballos positivos pueden inscribirse en un programa de tratamiento aprobado por los gobiernos estatal y federal. Tratamiento con la droga antiprozoal, imidocarb, debe ser realizado por un veterinario acreditado por el USDA bajo la observación de un funcionario estatal o federal de sanidad animal. El tratamiento es pagado por el propietario y el caballo se pondrá en cuarentena durante todo el tratamiento. Para más información revise la hoja informativa de “Piroplasmosis Equina—Tratamiento”.

### ¿Hay vacuna contra la PE?

No hay ninguna vacuna aprobada para piroplasmosis equina.

### ¿Qué pasa si mi caballo tiene una prueba positiva a la PE?

Los resultados de pruebas positivas son reportados por el laboratorio a la oficina estatal o federal de salud animal. En California, un veterinario del Departamento de Alimentos y Agricultura de California (CDFA) Animal Health Branch (AHB) ubicara el animal reactor positivo, y luego obtendrá una muestra de sangre para hacer pruebas de confirmación. El caballo se pondrá bajo cuarentena.



### ¿Cuáles son las opciones para un equino positivo a la PE?

Las opciones para un caballo positivo son inscribirse bajo cuarentena en el programa de investigación de tratamiento de la piroplasmosis equina del USDAAPHIS, cuarentena por toda su vida o eutanasia. La cuarentena requiere que los caballos estén en un establecimiento libre de garrapatas sin vegetación a su alrededor. Todos los caballos positivos deben ser identificados permanentemente con un microchip a costo del propietario.

### ¿Qué pasa con los otros caballos en mi caballeriza si tengo un caballo positivo a la PE?

Un veterinario del gobierno efectuará una investigación para identificar los caballos que han sido expuestos, los que incluye:

- cualquier caballo que resida con o cerca de un caballo positivo
- caballos que pueden haber compartido agujas, jeringas, o equipos odontológicos, de tatuaje, o quirúrgicos
- potros lactantes de yeguas positivas o de yeguas expuestas.

Todos los caballos clasificados como expuestos se cuarentenan y se les hace una prueba a la PE. Para identificar caballos que fueron recientemente infectados y que están incubando la enfermedad, se les debe hacer una prueba a todos los caballos expuestos entre 45 a 60 días después de la eliminación del caballo positivo. Todos los caballos expuestos se cuarentenan hasta que la remuestra confirme un resultado negativo a la PE.

### ¿Cuál es la situación actual en California de la PE?

Desde el primero de enero de 2014, catorce (14) caballos se han encontrado positivo a la piroplasmosis equina en California. Ocho (8) de los catorce también estaban infectados con el virus de la Anemia Infecciosa Equina. Once (1) de los catorce (14) fueron caballos de carreras de Cuarto de Milla y tres eran caballos de pura raza española. Los ocho (8) animales doblemente infectados y dos caballos positivos EP fueron sacrificados y cuatro (4) permanecen en cuarentena, mientras que los propietarios consideran inscribirse en el programa nacional de tratamiento de la EP. La investigación sobre las causas de esta epidemia está en marcha.

#### Alerta de Enfermedad Reportable

La Anemia Infecciosa Equina es una enfermedad de notificación obligatoria conforme a §9101 de la FAC de California, título 3 California CR §797 y título 9 CFR §161.4(f) y debe ser reportadas dentro de dos días del descubrimiento. Si su caballo está exponiendo signos clínicos compatibles con EIA o ha sido expuesto, por favor contacte a su veterinario privado o a los oficiales del CDFA.

[Reportable Disease List](#)

### ¿Cómo puedo proteger a mis caballos de contraer PE?

Esta es una enfermedad transmitida por la sangre. Con el fin de proteger a los caballos de esta enfermedad, siga estos consejos:

- Siempre utilice agujas y jeringas estériles para todas las inyecciones en las venas, musculo o piel.
- Desinfecte los equipos odontológicos, de tatuaje, y quirúrgicos, cuando se usan entre caballos. Remueva la suciedad y sangre con jabón y agua antes de desinfectar.
- Solo administre sangre o productos sanguíneos que han sido producidos bajo licencia comercial.
- Utilice una aguja estéril y limpia cuando perfore un frasco multidose de medicina. Consulte a un veterinario para que le demuestre cómo utilizar una técnica estéril para sacar la medicina de un frasco.
- Observe la presencia de garrapatas en sus caballos. Si encuentra garrapatas, consulte a un veterinario para saber la mejor manera de prevenir garrapatas en su área.
- Contacte veterinario si un caballo está mostrando signos de fiebre, ictericia, han perdido apetito o peso.

### ¿Dónde puedo obtener más información acerca de PE?

Usted puede contactar CDFA Animal Health Branch para obtener más información acerca de piroplasmosis equina.



#### División de Servicios de Salud Animal e Inocuidad Alimentaria

##### Seccional de Salud Animal

Sede - (916) 900-5002

Distrito Redding - (530) 225-2140

Distrito Modesto - (209) 491-9350

Distrito Tulare - (559) 685-3500

Distrito Ontario - (909) 947-4462

**USDA-APHIS-VS - (916) 854-3950 or (877) 741-3690**

Para obtener más información, por favor, haga clic en el siguiente:

[Animal Health Branch](#)  
[Equine Health Program](#)